

**Kohnstamm-  
ensemble  
HvA Amsterdam**

Eervolle vermelding

Gulden Feniks 2012







**Getransformeerd tot school**

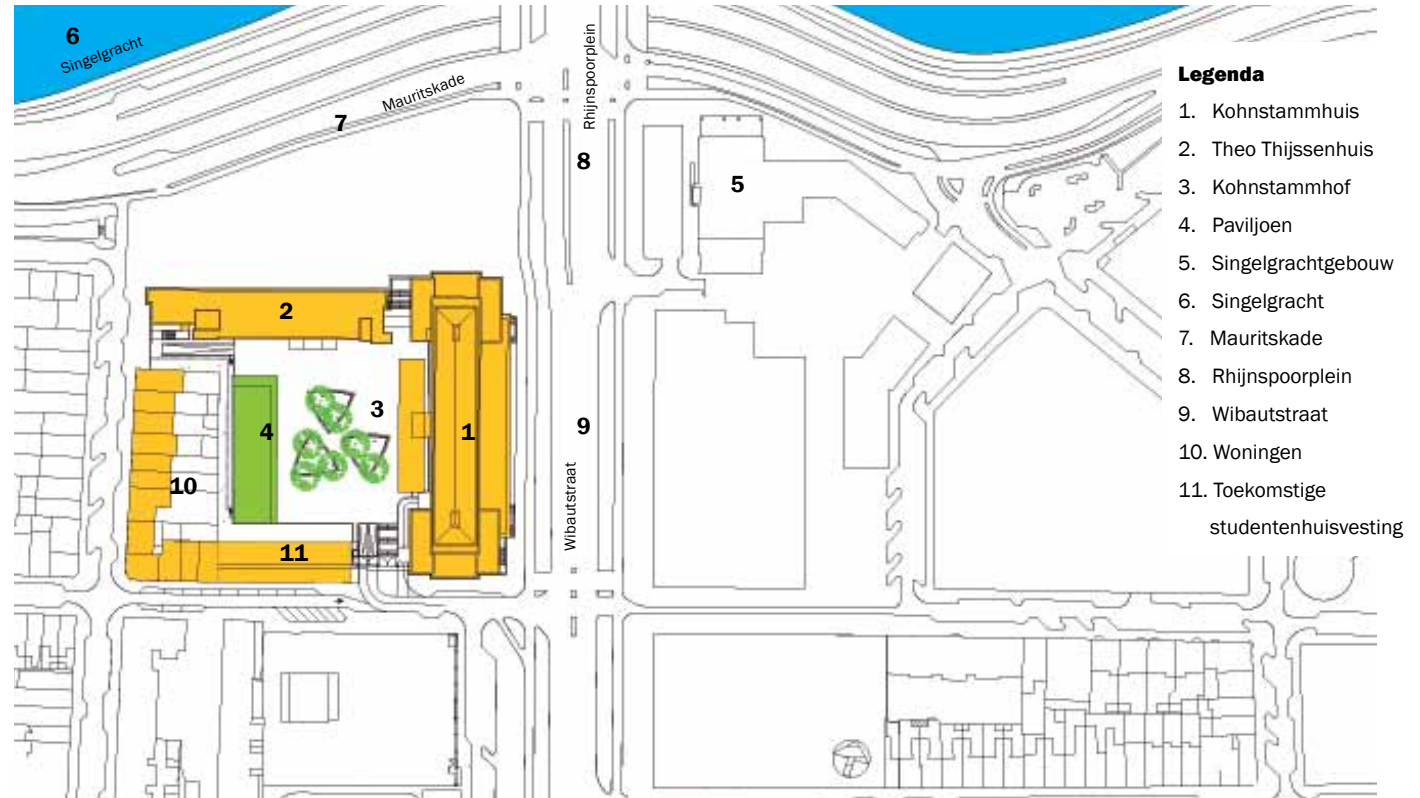
Het voormalig Centraal Belastingkantoor aan de kop van de Amsterdamse Wibautstraat is door Ibelings van Tilburg architecten getransformeerd tot een onderwijsomgeving voor de Hogeschool van Amsterdam.

Het Kohnstammhof is in 2011 in gebruik genomen als onderwijsgebouw voor een cluster van 34 opleidingen met 5200 studenten. De gebouwen hebben een open, uitnodigend karakter gekregen. De plint van de gebouwen en een nieuw geconstrueerd binnenhof zijn publiek terrein geworden.

**Hof als entreplein**

Het Kohnstamm-ensemble bestaat uit twee bestaande gebouwen met een contrasterende architectonische signatuur en een nieuw ontworpen entreplein en paviljoen met daaronder een parkeergarage.

In de gebouwen zijn de opleiding Onderwijs en Opvoeding, de Dienst Studentenzaken en het Centrum voor nascholing Amsterdam ondergebracht. Daarnaast bieden de gebouwen plaats aan centrale functies, zoals een leercentrum, een mediatheek en een restaurant. Op de begane grond liggen de collectieve voorzieningen, daarboven de onderwijsverdiepingen.



*Situatie*



*Wat vroeger een parkeerplaats was is nu een entreplein met verblijfskwaliteit geworden. Onder het plein is parkeren, half verdiept, opgenomen*



**Kohnstammhuis Rijksmonument**

Het Kohnstammhuis (KSH) werd in de periode 1954-1958 gebouwd als Centraal Belastingkantoor van de gemeente Amsterdam, naar een ontwerp van rijksbouwmeester Gijsbert Friedhoff en met medewerking van M. Bolten. Het pand is opgetrokken in de traditionalistische, sobere stijl van de Delftse School. Friedhoff wilde de waardigheid van het staatsgezag tot uitdrukking brengen en deed dat met een symmetrische opzet, het gebruik van classicistische en italianiserende elementen en grote wapenschilden boven de entrees. In 1970 werd het gebouw uitgebreid met een zakelijk vormgegeven dwarsvleugel (het Mauritsgebouw) naar ontwerp van Bolten en rijksbouwmeester Jo Vegter.

Het KSH kreeg in 2009 officieel de status van rijksmonument. Volgens de Rijksdienst voor het Cultureel Erfgoed heeft het KSH belangrijke architectuur-historische waarde als markant maar ook bekritiseerd voorbeeld van de monumentale bouwstijl uit de periode 1940-1958. Het onderscheidt zich door gaafheid in hoofdvorm, materiaalgebruik en detaillering. Daarnaast is er een aantal bijzondere kunsttoepassingen in het interieur terug te vinden. Ander argument voor de aanwijzing was de beeldbepalende situering van het gebouw aan één van de belangrijkste uitvalswegen van Amsterdam.



*Zuid-oost gevel in de vorige eeuw*



*De volledig gerenoveerde entree hal*



*Gerenoveerde kantine nu multifunctionele ruimte*



*Middengang op de verdiepingen*

**Stedenbouwkundige ingreep**

De meest in het oog springende innovatie betreft de stedenbouwkundige ingreep. Kohnstammhuis en Theo Thijssenhuis vormen samen met de omringende 19<sup>e</sup> eeuwse bebouwing een stedelijk bouwblok. De situatie op het binnenterrein, de Kohnstammhof, was met het parkeerterrein op maaiveld niet optimaal. Met de aanleg hier van een openbaar toegankelijk, verhoogd entreeplein heeft het verblijfsklimaat in het bouwblok een enorme kwaliteitssprong gemaakt.

**Plein als ontmoetingsplaats**

Het entreeplein boven de parkeergarage biedt een alternatieve wandelroute, vormt de verbinding tussen beide onderwijsgebouwen en functioneert als ontmoetingsplaats. Midden op het plein zijn houten zitelementen ontworpen en staan 6 grote bomen (Valse Christendoorns), die door 3 gaten in het dak van de garage steken. Op het entreeplein is een paviljoen gerealiseerd met ruimte voor exposities, presentaties en debat.



*Oude situatie met parkeren op maaiveld*

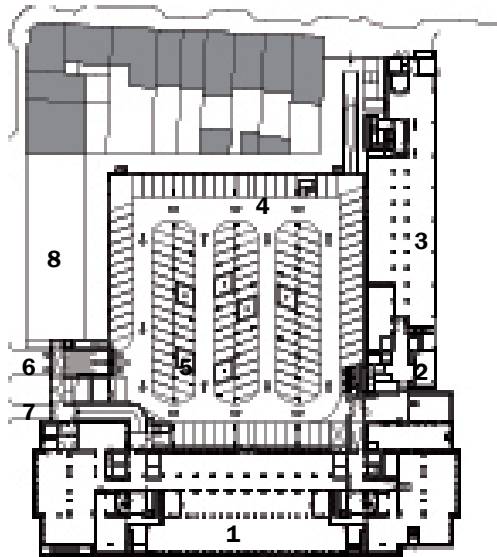


*Nieuwe situatie met verhoogd entreeplein met daaronder parkeren*

**Legenda**

- |  |   |
|--|---|
| 1. Kohnstammhuis   | 6. Gaten in dek met zitbank en bomen        |
| 2. Oude gevel Theo Thijssenhuis                          | 7. Nieuwe gevel Theo Thijssenhuis           |
| 3. Parkeren op maaiveld                                  | 8. Een van de entrees naar het Kohnstammhof |
| 4. Bestaande woningen                                    | 9. Paviljoen                                |
| 5. Nieuwe half verdiepte parkeergarage onder entreeplein |   |

Onder het Kohnstammhof bevindt zich een parkeergarage voor 141 auto's en 5 motoren.



Plattegrond parkeergarage

**Legenda**

1. fietsenkelder Kohnstammhuis
2. expeditietoegang
3. techniekruimte Mauritsgebouw
4. parkeergarage voor 141 auto's en 5 motoren
5. boombakken voor Valse Christusdoorns
6. in-/uitrit parkeergarage
7. entree fietsenkelder
8. toekomstige studentenhuusvesting



Zicht vanuit de parkeergarage door één van de vides in het dek



Doorsnede over Theo Thijssenhuus en plein met daaronder parkeren





Maquettefoto Amstelcampus met Kohnstammhof



**Legenda**

1. entreeniveau Kohnstammhuis met studieplekken en collegezaal
2. luifel/arcade
3. entree Kohnstammhuis
4. entree's Kohnstammhof
5. entree Theo Thijssenhuis
6. restaurant
7. Kohnstammhof (entreeplein)
8. vides naar parkeerniveau met 6 grote bomen (Valse Christusdoorns)
9. paviljoen
10. toekomstige studentenhuising
11. bestaande woningen
12. dienstingang

Entreeniveau

**Ingrijpende renovatie**

Functionaliteit en flexibiliteit van de gebouwen zijn enorm toegenomen, onder andere door de uitbreiding van de liftcapaciteit, het ruim bemeten klimaatsysteem en de creatie van verschillende multifunctionele ruimtes.

De gevel van het Kohnstammhuis is gerestaureerd en het Theo Thijssenhuis is voorzien van een volledig nieuwe gevel. Kenmerkende details, zoals de monumentale wapenschilden zijn zorgvuldig gerestaureerd. Ook in het interieur zijn karakteristieke elementen hersteld, zoals de trappenhuizen, de wandschildering van V.G.A. Röling en de glas-in-loodramen in het voormalige bedrijfsrestaurant.

**Gedeeltelijk verwijderen loopbrug**

De onderste vijf lagen van de loopbrug tussen het Theo Thijssenhuis en het Kohnstammhuis zijn verwijderd om een ruime entree naar de hof te maken. De drie lagen die zijn gebleven zijn volledig transparant gemaakt.



*Begane grond Kohnstammhuis is voor publiek toegankelijk*



**Participatie en samenwerking**

De toekomstige gebruikers zijn vanaf het opstellen van het programma uitgebreid betrokken. Projectgroepen van de betrokken onderwijsdomeinen, studenten, medewerkers en fysiek gehandicapten hebben ook invloed gehad op het ontwerp en de realisatie. Er werd een professioneel bouwteam geformeerd met opdrachtgever, aannemer, architecten en installateurs, die gezamenlijk het ontwerp hebben gerealiseerd.

**Paviljoen**

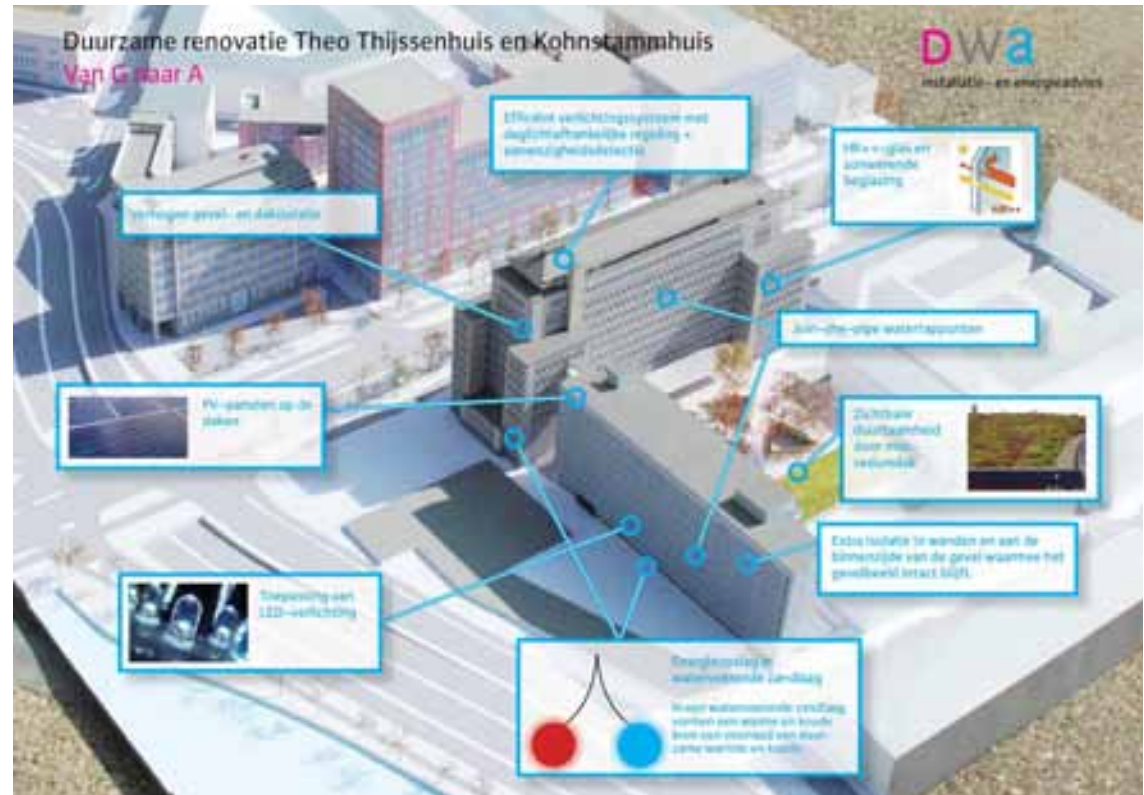
Op het entreeplein is naar een idee van studenten een 'proeftuin voor sociale innovatie' gerealiseerd in de vorm van een paviljoen, dat uitwisseling van kennis en informatie met de buurt kan accommoderen. In het paviljoen is ruimte voor exposities, presentaties en debat.



*Het nieuwe entreeplein met 's avonds ledverlichting onder de banken*

**Van energielabel G naar A**

Alleen al de keuze om het Theo Thijssenhuis niet te slopen, maar ingrijpend te renoveren, levert een enorme milieuwinst op. Maar ook de transformatie van het Kohnstamm-ensemble zelf is zodanig uitgevoerd dat er sprake is van aanzienlijke verbeteringen en besparingen. Maatregelen als warmte-koude-opslag, hoogwaardig isoleren, PV-panelen, ledverlichting, mos-sedum dak, duurzame en recyclebare materialen hebben tot gevolg dat het Kohnstamm-ensemble een enorme labelsprong heeft gemaakt: voor renovatie energielabel G, nu A.



Belangrijkste duurzaamheids maatregelen



Van energie label G naar A



**GPR-score**

Het programma GPR Gebouw zet ontwerpgegevens van een gebouw om naar prestaties op het gebied van kwaliteit, toekomstwaarde en duurzaamheid. Voor elk thema geeft het instrument een kwaliteitsoordeel op een schaal van één tot tien. Startwaarde hierbij is een 6,0 wat bij benadering het Nederlandse Bouwbesluit niveau weergeeft. Hoe hoger het cijfer, hoe lager de milieubelasting en/of hoe hoger de kwaliteit.

**GPR-score gemiddeld 7,3**

- Nieuwe materialen: duurzaam en recyclebaar
- Toepassing van hoogwaardige isolatie
- Warmte-koud-opslag, gebruik van duurzame bodemenergie
- Isolerend glas HR++, zonwerend glas zuidgevel
- Meervoudig ruimtegebruik
- Energiezuinig verlichtingsconcept, personen- en daglichtafhankelijke verlichting, ledverlichting in gangzones en als noodverlichting
- PV-panelen - Jointhepipe, duurzaam gebruik van drinkwater



Kohnstammhuis



Theo Thijssenhuis

**Locatie:**

Wibautstraat 2-4, 1091 GH Amsterdam

**Opdrachtgever:**

Hogeschool van Amsterdam

**Projectmanagement:**

Bureau Nieuwbouw HvA, Amsterdam:

- Kohnstammhof: ir.dr.s. S.C.M. Menheere, Bilthoven

- Renovatie Kohnstammhuis & Mauritsgebouw: L. Folkers, Amsterdam

**Ontwerp en renovatie:**

2006 - 2009 Aat van Tilburg BNA/BNSP en ir. Marc Ibelings BNA

**Medewerkers:**

Marcel Sluis, ir. Florian von Behr, Evert van Knotsenburg, Rob Grauwmeijer,

Theo Delissen, ir. Tim Schuijt

**Start bouw en oplevering:**

25 september 2008 - in fasen t/m mei 2012

**Bruto vloer oppervlakte:**

Kohnstammhuis & Theo Thijssenhuis : 31.000 m<sup>2</sup>

Nieuwbouw parkeergarage (incl. entreehof) en paviljoen : 4.200 m<sup>2</sup>

**Bouwkosten (excl. BTW)**

Renovatie Kohnstammhuis en Theo Thijssenhuis : € 29.071.435,-

Nieuwbouw hof met paviljoen en parkeergarage : € 5.724.000,-

**Interieurarchitect:**

OIII Architecten, Amsterdam

**Aannemer:**

Ballast Nedam Noordwest, Amsterdam

**Constructeur:**

Van Rossum, Amsterdam

**Adviseur installaties:**

Techniplan Adviseurs, Rotterdam

**Adviseur akoestiek:**

Peutz, Mook

**Fotografie:**

Petra Appelhof en Rob Hoekstra

**Werknummer:**

1730/1636



Op de achtergrond een van de entrees naar het hof





**[www.ibelingsvantilburg.nl](http://www.ibelingsvantilburg.nl)**