

Ibelings
van Tilburg
ARCHITECTEN

Centraal Magazijn

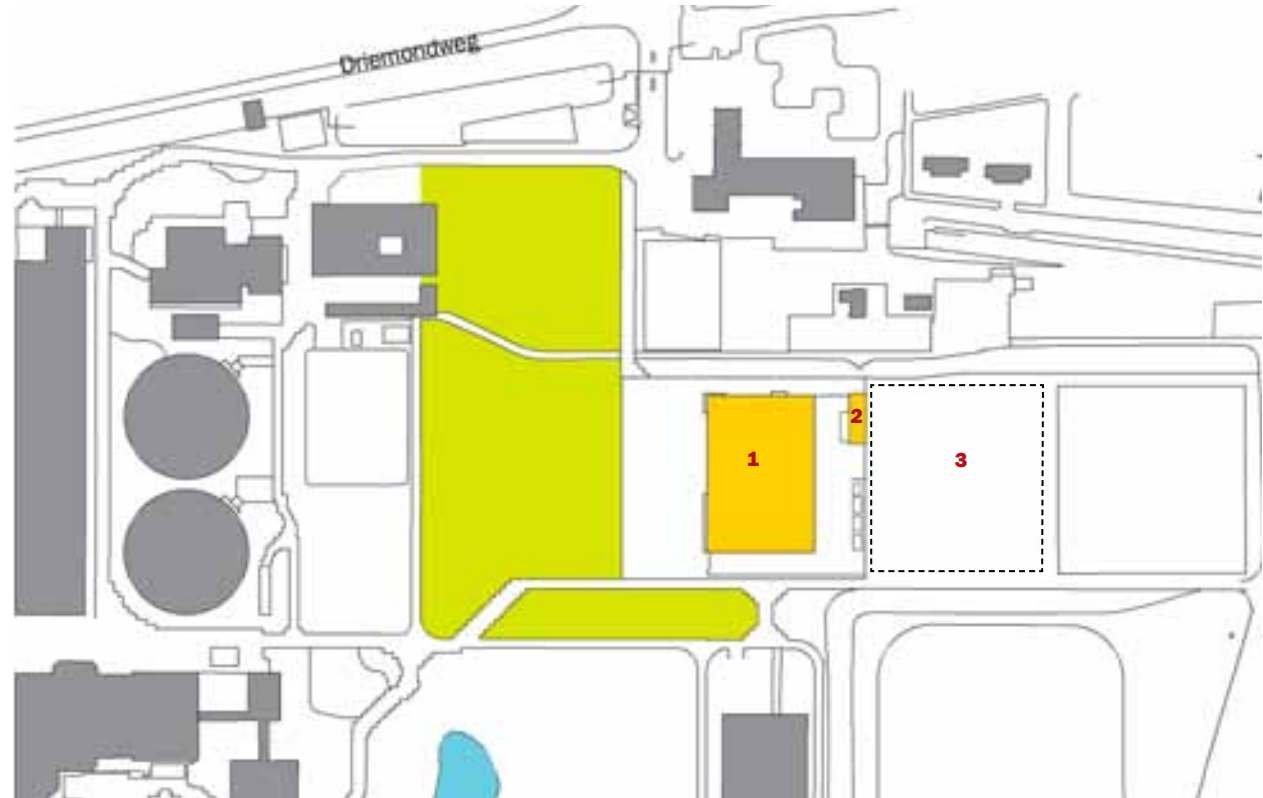
Waternet

Amsterdam





Het Centraal Magazijn van Waternet bevindt zich in het buitengebied van Amsterdam op de productielocatie te Weesperkarspel. Op het terrein wordt al sinds 1888 drinkwater gemaakt. Aanvankelijk kwam het water uit de Vecht, tegenwoordig is het water afkomstig uit de Rijn. De lange geschiedenis heeft een groot aantal historische elementen opgeleverd. Soms gaat het om zichtbare gebouwen, maar veel oude voorzieningen bevinden zich ondergronds. Op de plek waar het Centraal Magazijn en de buitenopslag zijn gerealiseerd, bevinden zich drie ondergrondse nafilts. Deze zijn in het terrein te zien als grote vierkante velden die lager liggen ten opzichte van de omgeving. Onder de grond bevinden zich bakstenen boogconstructies. Bij de positionering van het gebouw is rekening gehouden met het historische en landschappelijke gegeven van de nafilts. Anders dan de opzet in het programma van eisen aangaf, is het gebouw een heel veld naar voren geschoven. Hierdoor neemt het een duidelijke positie in en vormt het samen met de reeds aanwezige gebouwen een ensemble rondom een groen voorterrein. De buitenopslag die voorheen het entreegebied van de locatie beheerste, is achter het nieuwe gebouw verplaatst. Liggend tussen twee bestaande dijklichamen wordt de buitenopslag aan het zicht onttrokken.



Situatie met 1. Centraal Magazijn, 2. wasstraat en 3. buitenopslag



Omgeving

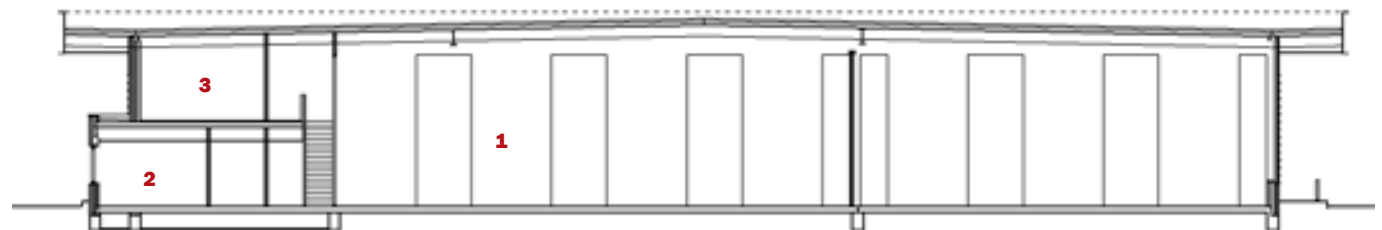
Functie

Het gebouw van het Centraal Magazijn huisvest diverse bedrijfsonderdelen die de drinkwaterproductie van Waternet ondersteunen. Naast de magazijnfunctie zijn dat de garage voor het onderhoud van rijdend materieel en een praktijklokaal voor vakonderwijs. De magazijnen zelf hebben eveneens diverse functies. Zo betreft het de 'dode'opslag van materiaal dat wordt ingezet bij calamiteiten, uitleenmagazijnen voor onderhoudsmedewerkers en diverse opslag voor andere bedrijfsonderdelen. Naast de uitgifte van spullen is er een grote retourstroom van materieel dat in de buitendienst voor de werkzaamheden wordt ingezet.



Legenda

- 1. centraal magazijn
- 2. pauzeruimte
- 3. was- en kleedruimte



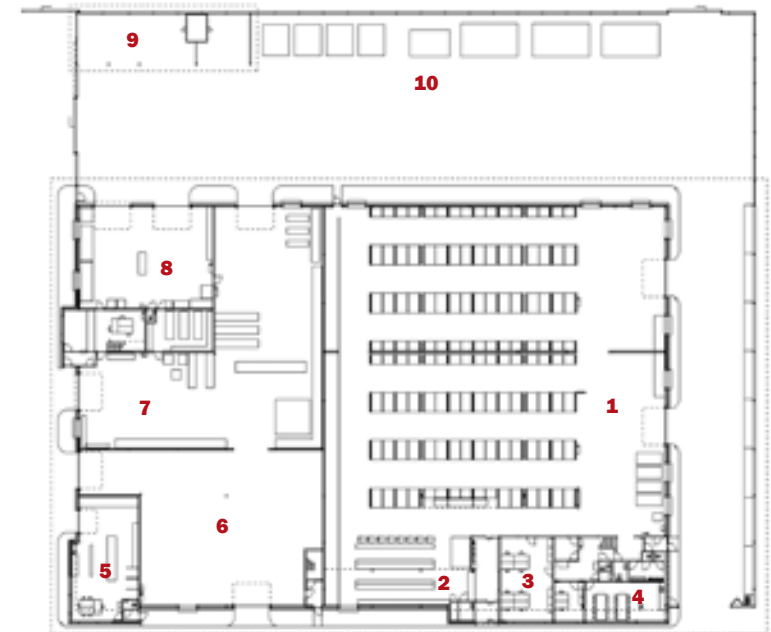
Doorsnede

Er is sprake van een bedrijfsverzamelgebouw waarin diverse bedrijfsonderdelen zelfstandig naast elkaar dienen te opereren. Met een eigen entree en eigen interne voorzieningen als w.c.'s, was- en kleedgelegenheden en een pauzeruimte. Samen in één gebouw maar intern min of meer gescheiden van elkaar.

De personele bezetting verschilt sterk per bedrijfsonderdeel. Het magazijn heeft de meeste medewerkers waaronder ook kantoorfuncties. In de garage werken twee mensen. Andere onderdelen hebben geen vaste bezetting.

Legenda

1. centraal magazijn
2. uitleen magazijn
3. kantoor
4. pauzeruimte
5. praktijkruimte
6. opslag OT&B
7. magazijn rijdend materieel
8. garage
9. wasstraat
10. opslag afvalstoffen



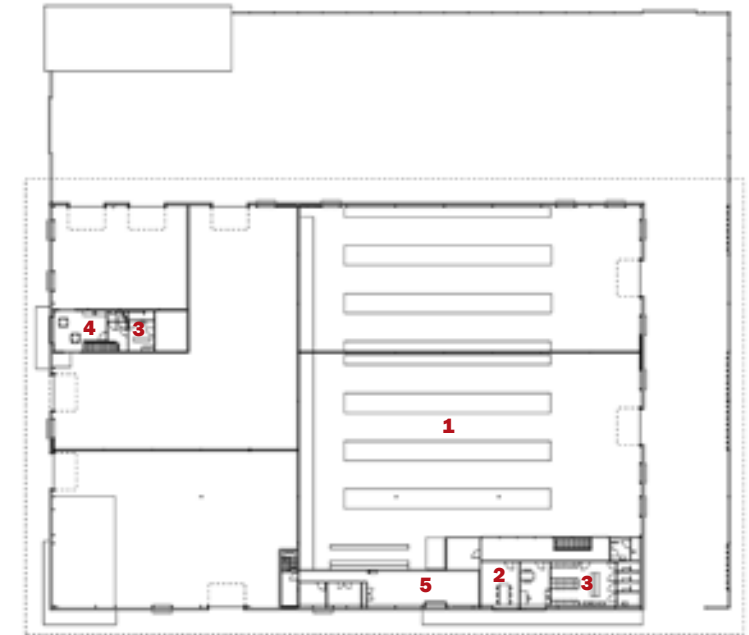
Begane grond



De buitenkant is in rustige grijswaarden van licht naar donker uitgevoerd. Het interieur daarentegen kent een stevig kleurgebruik met accentkleuren. Daar waar mensen de hele dag met veelal grijze spullen werken, hoeft het gebouw zelf niet sober en terughoudend te zijn. Een vrolijke werkomgeving stimuleert het plezier in het werk. En de reactie van medewerkers bevestigt dat ook. Daarnaast is kleur de goedkoopste manier om op grote vlakken architectonisch iets te doen. Het kleurenspectrum is breed gehouden om te voorkomen dat het interieur is gebaseerd op één modieuze kleur die over een aantal jaren misschien gedateerd is.

Legenda

1. centraal magazijn
2. kantoren
3. was- en kleedruimte
4. kantine garage
5. installaties



1^e verdieping



Het dak vormt het verbindende element van alle onderliggende functies. De daklijn is beeldbepalend en vormt het silhouet van het gebouw. In de omgeving is de dakrand vaak het enige dat wordt waargenomen. Zwevend boven de groene dijktaaluds is het dak te zien tussen de bomen.

De gevels zijn door het grote dakoverstek van secundaire orde. Kantoorachtige vertrekken springen als kleinere bakstenen volumes naar voren ten opzichte van de opgaande metalen gevel. Hierdoor kent de gevel samen met de dakrand een grote architectonische gelaagdheid.

De vier gevels zijn allemaal voorgevels. Rondom worden de verschillende bedrijfsonderdelen ontsloten. Door de functionele diversiteit van binnenuit, is iedere gevel verschillend. De overhoekse benadering zorgt voor een doorgaand geheel. De eigen entrees van de verschillende bedrijfsonderdelen zijn goed herkenbaar door de bakstenen volumes die in grootte en positie variëren.

Het verbindende dak overdekt in één gebaar de buitenopslag en de laad- en loszone. Het resultaat is een helder gebouw dat eenheid uitstraalt. De flexibiliteit van het concept maakt een specifieke invulling van de plattegrond en de gevel mogelijk zonder dat het totaalbeeld wordt aantast. De kracht van het concept werd tijdens het ontwerpproces meerdere malen beproefd doordat het programma van eisen werd aangepast. Het architectonische beeld echter, is vanaf de eerste schets niet wezenlijk anders geworden.



Het gebouw is opgezet als een rationele staalconstructie op een monolithisch gestorte betonnen vloer met stalen binnendozen, een stalen dak en kalkzandstenen binnenwanden. Toch kent het gebouw voor een bedrijfspand een bijzondere architectonische detaillering.

Het beeld van het horizontale silhouet van het gebouw is ook uitgewerkt in de details. Het metselwerk onderstreept de horizontale belijning met haar subtiele sprongen en verschil in textuur tussen de lagen. De ramen in de metalen gevel zijn door middel van een stalen omlijsting geprononceerd vormgegeven. Hetzelfde geldt voor de dakrand die door haar opbouw uit cassettes een interessant spel van licht en schaduw geeft. De overdekte laad- en losruimte vormt door de stapeling van boomstammen een vriendelijke overgang van gebouw naar de natuurlijke omgeving.



Keuzes in materiaal en detaillering zijn ook gemaakt vanuit het idee dat het gebouw tegen een stootje moet kunnen. De medewerkers zullen niet altijd even zachthandig met hun werkomgeving omgaan. Een onoplettendheid mag niet tot grote onherstelbare schade lijden. Om ongewild contact met de gevel te vermijden is er een verhoogde stoep van voldoende breedte met een stevige betonband om het gebouw heen gelegd. Een botsing met het gebouw is dan vooral een botsing van de wielen van de heftruck met de verhoogde stoepband. Daarnaast zijn er nog vele aanrijdvoorzieningen aangebracht.



Centraal Magazijn Waternet Amsterdam **Colofon**

Locatie:

Driemondweg, Amsterdam

Opdrachtgever:

Waternet, Amsterdam

Ontwerp:

2006, ir. Florian von Behr BNA

Medewerker:

Jan Bijl

Start bouw en oplevering:

Oktober 2006
Augustus 2007

Oppervlakte:

3.629 m² bvo

Directievoering:

Pieters Projectbureau B.V., Haarlem

Aannemer:

Cosimco N.V., Kontich, België

Constructeur:

Pieters Bouwtechniek B.V., Utrecht

Bouwkosten:

3.664.000,- euro

Fotografie:

Iemke Ruijs, Amstelveen
Ibelings van Tilburg architecten
W. Jansen, Waternet

Werknummer:

1658





www.ibelingsvantilburg.nl